

PRANEŠIMAS APIE UAB ŠVIEČIA SAULĖ PLANUOJAMO VĖJO ELEKTRINIŲ PARKO RASEINIŲ R. SAV., BETYGALOS, PAGOJUKŲ, ŠILUVOS SEN. TERITORIJOJE STATYBOS IR EKSPLOATACIJOS POVEIKIO APLINKAI VERTINIMO PRADŽIĄ

Planuojamos ūkinės veiklos organizatorius

UAB Šviečia saulė, Konstitucijos pr. 9-41, 09308 Vilnius, svieciasaule@aiprojektai.eu, 8 655 12801.

Poveikio aplinkai vertinimo dokumentų rengėjas

UAB „ARCHSTUDIJA“, Konstitucijos pr. 9-41, 09308 Vilnius, info@archstudija.lt, (8 5) 210 1297, <http://archstudija.lt/lt/>;

VšĮ „Darna vystymosi centras“, Liutauras Stoškus, A. Stulginskio 5-43, Vilnius, <http://www.dvcentras.lt/>, tel. 8 687 97311, el. p. info@dvcentras.lt.

Planuojamos ūkinės veiklos pavadinimas

UAB Šviečia saulė planuojamo vėjo elektrinių (toliau – VE) parko Raseinių r. sav., Betygalos, Pajojukų, Šiluvos sen. teritorijoje statyba ir eksploatacija.

Planuojamos ūkinės veiklos pobūdis

Veiklos rūšis: Elektros energijos gamyba iš atsinaujinančių energijos šaltinių.

Veiklos mastas: Planuojama pastatyti ir eksploatuoti iki 45 vnt. vėjo elektrinių (kiekis tikslinamas PAV rengimo metu), kurių kiekvienos nominali galia siekia preliminariai iki 8 MW (bendrai iki 360 MW).

Planuojamos naudoti technologijos: Numatoma įrengti iki 260 m bendro aukščio vėjo elektrines, kurių bokšto aukštis siekia iki 180 m, rotoriaus skersmuo – iki 180 m. Vėjo elektrinių parką ketinama prijungti į LITGRID AB perdavimo tinklą.

Poveikio aplinkai vertinimo atlikimo teisinis pagrindas

Planuojamos ūkinės veiklos poveikio aplinkai vertinimo įstatymo 1 priedo 3.10.2 p.: vėjo elektrinių statyba sausumoje, kai planuojama statyti 7 ar daugiau vėjo elektrinių ir atstumas nuo planuojamų statyti vėjo elektrinių iki pastatytų, statomų ar planuojamų statyti yra 5 km ar mažesnis (matuojant tarp stiebų centrų) arba kai šie skaičiai ir atstumo dydžiai pasiekiami, įskaitant jau pastatytas, statomas ar planuojamas statyti vėjo elektrines.

Numatomos nagrinėti alternatyvos:

Numatoma nagrinėti „0“ alternatyvą ir poveikį sveikatai mažinančių priemonių alternatyvas (jei vertinimo metu būtų nustatyta, kad tokios priemonės būtinos). Skirtingo vėjo elektrinių išdėstymo alternatyvos galėtų būti nagrinėjamos, jeigu vertinimo metu būtų nustatytas jų reikalingumas.

Planuojamos ūkinės veiklos vietos (alternatyvių vietų) ypatumai:

PŪV bus vykdoma Raseinių r. sav., Betygalos, Pajojukų, Šiluvos sen. teritorijoje esančiuose privačios nuosavybės žemės sklypuose. Vietų alternatyvos galės būti analizuojamos PAV rengimo metu pasirinktuose žemės sklypuose. PŪV teritorijoje vyrauja sodybinis užstatymas gyvenamaisiais namais. Artimiausios PŪV teritorijai 2 km atstumu didesnės gyvenvietės yra Rinkšeliai, Žaiginys, Gintaučiai, Steponkaimis, Betygala, Berteškiai, Gedvydai, Skirtamtiškė, Šimkaičiai, Saugailiai. Apytikslės VE parko centro koordinatės (LKS'94): 460923, 6144454.

PŪV nepatenka į saugomų ar „Natura 2000“ teritorijų ribas ar jų buferines zonas. Atstumas nuo VE įrengimui analizuojamų vietų iki saugomų ir „Natura 2000“ teritorijų ribų: BAST ir PAST Praviršulio tyrelis – ~2,6 km, BAST Dubysos vidurypis ir žemupys – ~0,05 km, tikslinama PAV metu. PŪV žemės sklypuose registruotų nekilnojamojo kultūros paveldo vertybių nėra. Atstumas nuo VE iki registruoto kultūros paveldo objekto – Vėžlaukio kapinynas - ~1,1 km, Žaiginio dvaro sodybos fragmentai - ~1,7 km, Pažobrio pilkapių vieta, vad. Kapmilžiais - ~2,8 km, Skaraitiškės dvaro sodybos fragmentai - ~4,6 km, Palauknio kapinynas vad. Kaukazo kalneliu, Zvėgių piliakalnis, vad. Pilies kalnu – ~2,9 km, Betygalos piliakalnis II. vad. Alkos Aukos kalnu – ~2,6 km, Koplyčia - ~3,1 km, Kryžius vad. Tautos kryžiumi – ~2,1 km, Burbiškių dvaro sodybos fragmentai - ~1,2 km, Maslauskiškių vandens malūnas su technologine įranga – ~0,7 km, Poškaičių kapinynas - ~1,0 km, Poeto Maironio tėviškės sodyba – ~1,9 km,

Tendžiogalos dvaro sodybos fragmentai - ~5,1 km, Lietuvos partizanų kautynių ir žūties vieta II - ~3,6 km, Žvėgių piliakalnis, vad. Pilies kalnu – ~2,9 km, A gelaičių pilkapynas, vad. Milžinkapis – ~3,7 km, Ročių dvaro sodybos fragmentai - ~6,9 km, Žibulių, Ilgižių dvaro sodybos fragmentai – ~4,6 km, tikslinama PAV metu. Nuo artimiausios planuojamos VE įrengimo vietos iki valstybinės sienos su Rusija (Kaliningrado sritis) yra apie 58 km atstumas, su Latvija – apie 88 km atstumas.

Pagal esamą teritorijos naudojimą bei atsižvelgiant į Seime priimtus „Proveržio paketu“ patvirtintus LR įstatymų ir teisės aktų pakeitimus, VE parke elektrines bus galima išdėstyti užtikrinant saugius atstumus iki artimiausių gyvenamųjų sodybų, saugomų ir NATURA 2000 teritorijų, biologinės įvairovės, kultūros paveldo ir kitų objektų.

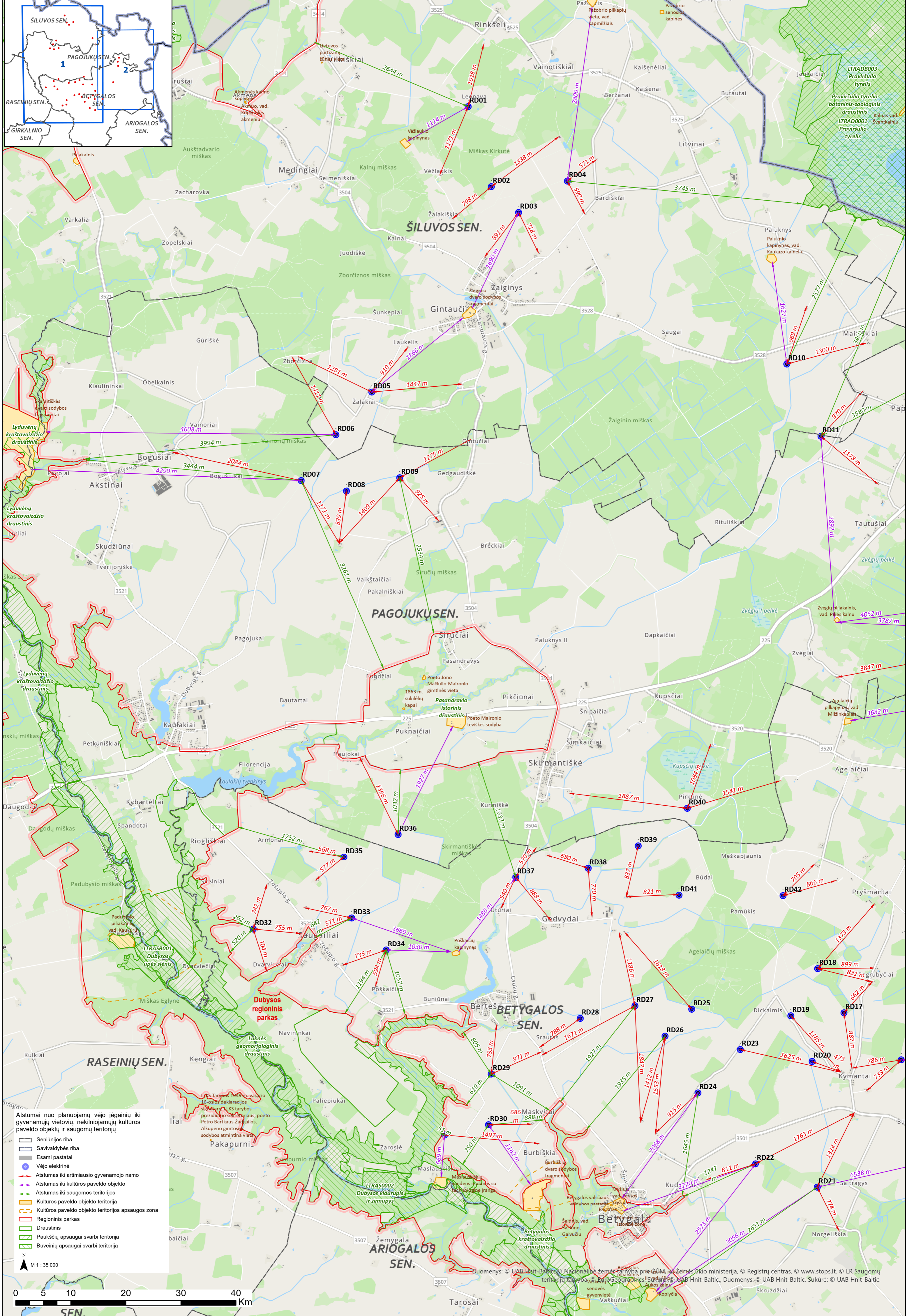
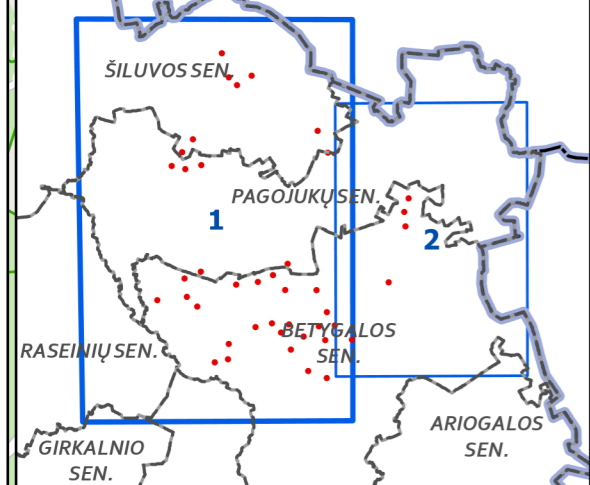
Poveikio aplinkai vertinimo subjektai, kurie dalyvauja poveikio aplinkai vertinimo procese, pagal kompetenciją teikia išvadas ir įstatymų nustatyta tvarka – visuomenei informaciją apie galimą planuojamos ūkinės veiklos poveikį aplinkai:

- Raseinių rajono savivaldybės administracija (V. Kudirkos g. 5, Raseiniai, tel. (8 428) 79 600, el. p. savivaldybe@raseiniai.lt);
- Nacionalinio visuomenės sveikatos centro prie Sveikatos apsaugos ministerijos Kauno departamentas (K. Petrausko g. 24, Kaunas, tel. (8 37) 331683, el. p. kaunas@nvsc.lt)
- Kultūros paveldo departamento prie Kultūros ministerijos Kauno teritorinis skyrius (Kauno skyr.: Rotušės a. 29, Kaunas, tel. +370 372 08664, kaunas@kpd.lt)
- Priešgaisrinės apsaugos ir gelbėjimo departamento prie Vidaus reikalų ministerijos Kauno priešgaisrinė gelbėjimo valdyba (Nemuno g. 2-1, Kaunas, tel. (8 707) 56866, el. p. kaunas.pgv@vpgt.lt);
- Valstybinė saugomų teritorijų tarnyba prie Aplinkos ministerijos (Antakalnio g. 25, Vilnius, tel. (8-5) 272 3284, el. p. vstt@vstt.lt)

Poveikio aplinkai vertinimą atlieka ir sprendimą dėl planuojamos ūkinės veiklos poveikio aplinkai priima Aplinkos apsaugos agentūra (A. Juozapavičiaus g. 9, Vilnius, tel. +370 682 92 653, el. paštas aaa@gamta.lt).

Visuomenė teikia pasiūlymus dėl pradėto poveikio aplinkai vertinimo (įskaitant galimybę užduoti klausimus ir gauti informaciją) Aplinkos apsaugos agentūrai ir turi teisę teikti pasiūlymus poveikio aplinkai vertinimo dokumentų rengėjui arba planuojamos ūkinės veiklos organizatoriui per 10 darbo dienų nuo pranešimo apie poveikio aplinkai vertinimo pradžią paskelbimo Aplinkos apsaugos agentūros interneto svetainėje (<https://aaa.lrv.lt>) dienos, terminą skaičiuojant nuo kitos dienos jį paskelbus.

Atlikus poveikio aplinkai vertinimą, Aplinkos apsaugos agentūra priima sprendimą dėl planuojamos ūkinės veiklos poveikio aplinkai. Jeigu Aplinkos apsaugos agentūra priima sprendimą dėl planuojamos ūkinės veiklos poveikio aplinkai, kad veikla atitinka aplinkos apsaugos, visuomenės sveikatos, nekilnojamojo kultūros paveldo apsaugos, gaisrinės saugos ir civilinės saugos teisės aktų reikalavimus ir nedarys reikšmingo neigiamo poveikio aplinkai, ši planuojama ūkinė veikla gali būti vykdoma. Jeigu Agentūra priima sprendimą dėl planuojamos ūkinės veiklos poveikio aplinkai, kad planuojama ūkinė veikla neatitinka aplinkos apsaugos, visuomenės sveikatos, nekilnojamojo kultūros paveldo apsaugos, gaisrinės saugos ir civilinės saugos teisės aktų reikalavimų ir darys reikšmingą neigiamą poveikį aplinkai, įstatymuose įtvirtinti leidimai negali būti išduodami ir tokia veikla negali būti vykdoma.

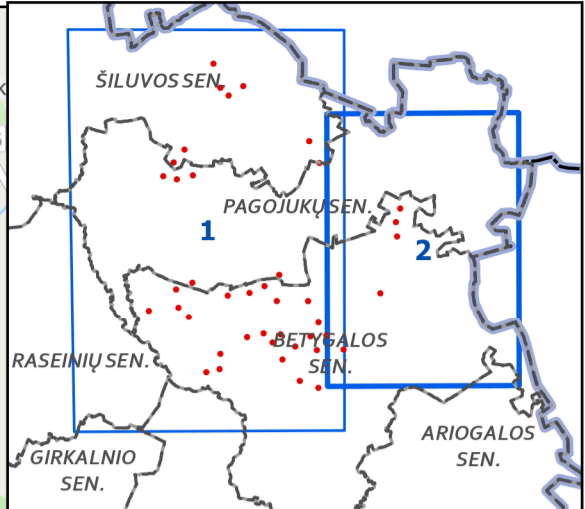
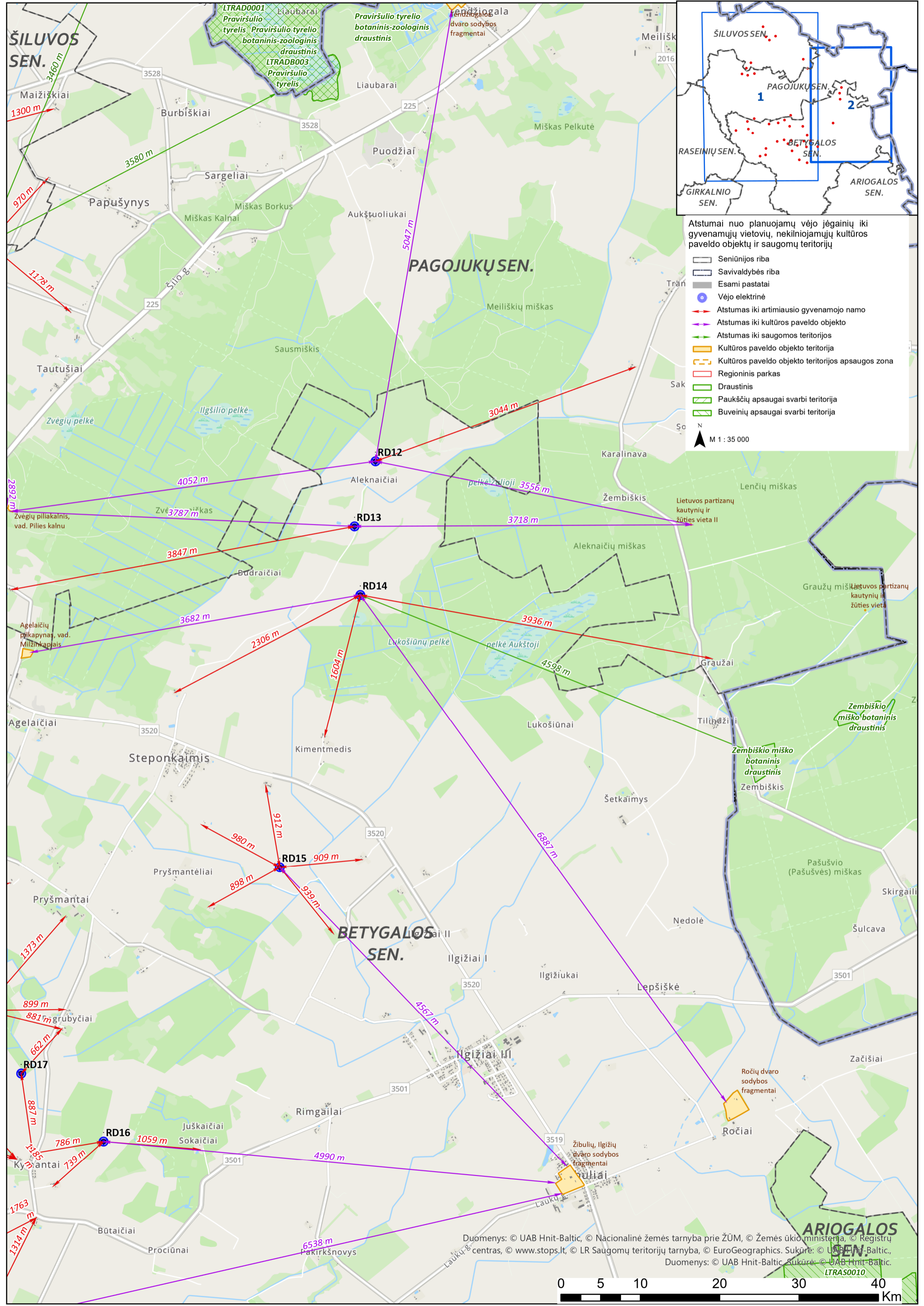


- Atstumai nuo planuojamų vėjo jėgainių iki gyvenamųjų vietovių, nekinijomųjų kultūros paveldo objektų ir saugomų teritorijų
- Seniūnijos riba
 - Savivaldybės riba
 - Esami pastatai
 - Vėjo elektrinė
 - Atstumas iki artimiausio gyvenamojo namo
 - Atstumas iki kultūros paveldo objekto
 - Atstumas iki saugomos teritorijos
 - Kultūros paveldo objekto teritorija
 - Kultūros paveldo objekto teritorijos apsaugos zona
 - Regioninis parkas
 - Draustinis
 - Paukščių apsaugai svarbi teritorija
 - Buveinių apsaugai svarbi teritorija

Atstumas iki artimiausio gyvenamojo namo
 Atstumas iki kultūros paveldo objekto
 Atstumas iki saugomos teritorijos
 Kultūros paveldo objekto teritorija
 Kultūros paveldo objekto teritorijos apsaugos zona
 Regioninis parkas
 Draustinis
 Paukščių apsaugai svarbi teritorija
 Buveinių apsaugai svarbi teritorija

M 1 : 35 000

0 5 10 20 30 40 Km



- Atstumai nuo planuojamų vėjo jėgainių iki gyvenamųjų vietovių, nekilnojamojo kultūros paveldo objektų ir saugomų teritorijų
- Seniūnijos riba
 - Savivaldybės riba
 - Esami pastatai
 - Vėjo elektrinė
 - Atstumas iki artimiausio gyvenamojo namo
 - Atstumas iki kultūros paveldo objekto
 - Atstumas iki saugomos teritorijos
 - Kultūros paveldo objekto teritorija
 - Kultūros paveldo objekto teritorijos apsaugos zona
 - Regioninis parkas
 - Draustinis
 - Paukščių apsaugai svarbi teritorija
 - Buveinių apsaugai svarbi teritorija
- N
M 1 : 35 000

Duomenys: © UAB Hnit-Baltic, © Nacionalinė žemės tarnyba prie ŽŪM, © Žemės ūkio ministerija, © Registrų centras, © www.stops.lt, © LR Saugomų teritorijų tarnyba, © EuroGeographics. Sukūrė: © UAB Hnit-Baltic, © UAB Hnit-Baltic. Duomenys: © UAB Hnit-Baltic, Sukūrė: © UAB Hnit-Baltic. LTRAS0010

